

TG



# Aria

SISTEMA NG PAGSUBAYBAY NG **ASUKAL SA DUGO**  
PARA SA BAHAY AT SA MGA WARD NG OSPITAL



Madaling pagbabasa



3 klase ng mga sample



Pamamaraan



Test mode



Madaling gamitin



Backlit na display



6 na alarma



Ejector



Mga custom na agwat



1. MGA PANGUNAHING TEKNIKAL NA KATANGIAN NG PRODUKTO
2. PAGGAMIT NG PRODUKTO
3. PAMAMARAAN SA PAGTATASA NG SERBISYONG TULONG
4. MGA PROBISYON PARA SA TAMANG PAGTAPON

Pamamaraan

GDH  
FAD3 klase ng  
mga sampleMadaling  
pagbabasa

Ang Aria ay isang **sistema ng pagsubaybay ng asukal sa dugo** para sa bahay at sa mga ward ng ospital.

Sa pagpapatakbo, salamat sa **teknolohiya ng GDH-FAD enzyme**, pinipigilan ng Aria ang katumpakan ng pagsukat na mabago ng mga pagbabago ng oxygen sa dugo at pangiangialam ng maltose at galactose.

Kayang suriin ng ARIA ang **3 klase ng mga sample**:

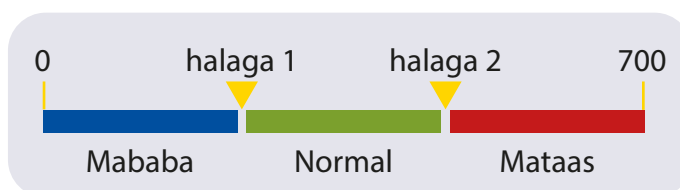
- Dugo sa ugat
- Dugo sa artery
- Dugo sa capillary

Ginagawa ng **strip ejector**, na mahalaga para mapigilan ang kontaminasyon, itong angkop sa paggamit ng ospital.

## INTERPRETASYON NG MGA RESULTA NA PINADADALI NG MGA CODE NG KULAY

Ang resulta ng pagsusuri ng glucose ay naisalin sa **code ng kulay** na pinadadaling basahin at bigyang-kahulugan ito: ginagawa nitong partikular **na mabisa at simpleng gamitin ang** kasangkapan. Ipinakikita ng mga klinikal na pag-aaral na:

- ang pamamahala ng diyabetis gamit ang mga instrumentong color-coded ay nagpapabuti sa mga halaga ng glycated haemoglobin kumpara sa pamamahala gamit ang BGM nang walang color-coding;
- ang ibinigay na impormasyon ng color code ay nakakatulong sa interpretasyon ng mga resulta, na masyadong kapaki-pakinabang lalo na para sa mga taong may limitadong access sa medikal na pag-aalaga at direktang interaksyon sa mga propesyonal ng kalusugan.



Matapos maisagawa ng metro ang pagsukat, ang resulta ng pagsusuri ng asukal ng dugo mo ay ipapakita sa display kasama ang petsa, oras at yunit ng pagsukat. Ang arrow sa mga may kulay na mga bar ay magpapakita sa katayuan ng asukal sa dugo mo na maaaring "Mababa", "Normal" o "Mataas". Maitatakda mo ang pinakamainam na saklaw ng mga lebel ng asukal sa dugo, maipapasadya ito sa mga sarili mong halaga at mga direksiyong ibinigay sa iyo ng iyong doktor para sa mas agarang pamamahala ng mga lebel na iyong asukal sa dugo.

## MGA TAMPOK



### Backlit na display

Malaking, may maliwanag na screen na may malalaking letra para madaling mabasa ang mga sukat kahit na madilim ang ilaw.



### Mode ng pag-test na nag-ayuno/hindi nag-ayuno

Bago sukatin, mapag-iiba-iba mo ang mga resulta ng buong mansanas (pag-ayuno) at kalahating nakain na mansanas (hindi nag-ayuno) para sa pinabuting pamamahala ng nakuhang data.



### Ligtas na pagpapalabas sa strip

Ang meter ay may pang-eject para maitapon ang gamit nang strip nang hindi ito hinihipo, samakatuwid ay pinipigilan ang kontaminasyon.



### Madaling gamitin

Nahuhulaang pagpapakita ng mga resulta na may backlit na display at color coding

### 6 na alarma

Hanggang anim na alarma ang maaaring maitaksa para ipaalala sa iyong kunin ang mga pagsukat



2.

## PAGGAMIT NG PRODUKTO



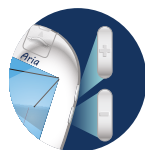
1

### Pagsasagawa ng pagsusuri sa asukal sa dugo:

**Hugasan ang mga kamay** at ang lugar ng pag-sample gamit ang sabon at maligamgam na tubig. Lubusang banlawan at tuyuin. Painitin ang mga daliri para madagdagan ang daloy ng dugo.

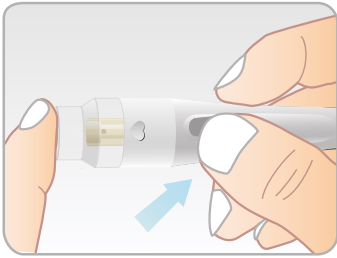
2

**Kumuha ng bagong test strip mula sa bote**, siguruhing pagkatapos ay mahigpit na isara ang bote. Ipasok ang dulo ng strip na may mga itim ba bar ng pagkontak sa loob ng itaas na slot ng meter, siguruhin na ang asul na bahagi ay nakaharap sa gumagamit. Itulak nang maigi ang test strip papasok nang hindi ito natitiklop. Awtomatikong mag-o-on ang metro, magbi-beep (kung ang setting na pag-beep ay naka-on).



**Pindutin ang "+" o ang "-" key para lumipat sa pagitan ng "Nag-ayuno" na mode ng pag-test o "Hindi Nag-ayuno" na mode sa pag-test.**

**TANDAAN:** Kapag hindi naipahid ang dugo sa loob ng 3 minuto, mag-o-off ang meter ay kakailanganin mo muling ipasok ang strip para i-on ito muli.

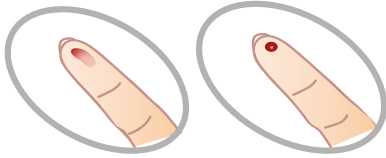


3

**Pagtusok sa daliri mo:** pirming ilagay ang dating naihandang lancing device sa gilid ng dulo ng daliri. Pindutin ang pindutan ng pagpapalabas.

4

Para **kumuha ng sample ng dugo** ng daming kailangan para sa test (0.5  $\mu$ L ng dugo), banayad na masahihin ang daliri o lugar na tinusok, nang hindi nilalapatan ng madiing pressure. Para sa mas tumpak na resulta, laging alisin ang unang patak ng dugo at banayad na pindutin para makakuha pa ng isa pang patak.




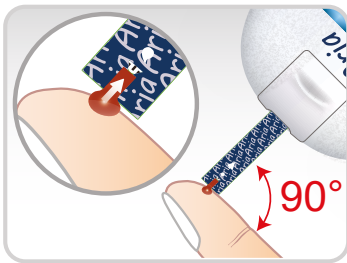
Mali

Tama

**BABALA:** iwasang ikalat ang dugo sa lugar na tinusok, pero subukang pumiga ng buong patak tulad ng pinapakita sa imahe. Kung kumalat o tumulo ang dugo sa daliri, alisin ito, pindutin ang lugar na tinusok at subukang gumawa ng bilog na patak ng dugo. Gawin agad ang pagsusuri matapos kunin ang sample.

5

**Maglapat ng sample ng dugo.** Kapag ang simbolo ng patak “” ay pinapakita sa display ng meter, ilapat ang sample ng dugo sa dulo ng sumisipsip na channel ng test strip, at lilipat ito sa test strip. Hawakan ang dulo ng test strip na nadikit sa patak ng dugo hanggang ang window ng kumpirmasyon ay lubusang napunan at may maingay na senyales ang maririnig mula sa meter (kung ang setting ng maingay na senyales ay naka-on).






**BABALA:** huwag ilapat ang sample ng dugo sa ibabaw ng test strip. Huwag alisin ang strip sa panahon ng pagsukat hanggang lumabas ang resulta.

6

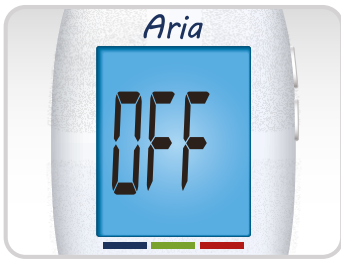
**Babasahin ang mga resulta ng test** matapos magbilang pababa ang meter mula 5 hanggang 1, at nag-beep (kung naka-on ang setting ng pag-beep). Sa puntong ito, ang resulta ng pagsusuri ng asukal ng dugo ay ipapakita sa display kasama ang petsa, oras at yunit ng pagsukat. Ipinapakita ng arrow sa mga may kulay na mga bar ang katayuan ng asukal sa dugo mo na maaaring “Mababa”, “Normal” o “Mataas”.



	<b>Mababa:</b>	0~70 mg/dL (0,0~3,8 mmol/L)*
	<b>Normal:</b>	71~180 mg/dL (3,9~10,0 mmol/L)*
	<b>Mataas:</b>	181~700 mg/dL (10,1~38,8 mmol/L)*

\* *Dati nang nakatalagang halaga.*

**BABALA:** siguruhin na ang yunit ng pagsukat ay mg/dL. Huwag gumawa ng anumang desisyon sa pagpapagamot batay sa pang-indika ng saklaw. Ang mga desisyon sa paggamit ay dapat gawin kasunod ng konsultasyon sa doktor mo at hindi batay sa mga resulta sa paghahambing sa mga limitasyon ng saklaw.



7

**Paano i-off ang meter:** ang nakuhang resulta ng asukal sa dugo ay awtomatikong iiimbak sa memory ng meter. I-off ang meter sa pamamagitan ng pagtanggag ng test strip, marahang pindutin ang pang-eject. Maingat na itapon ang test strip para maiwasan ang kontaminasyon.

3.

## PAMAMARAAN SA PAGTATASA NG SERBISYONG TULONG

### MGA PASYENTE:



Pangangasiwaan ng Pangangalaga ng Pasyenteng Customer ang mga kahilingan sa impormasyong kaugnay ng:

- mga kahilingan para sa impormasyon tungkol sa mga device (mga pamamaraan para sa paggamit ng mga sistema para sukatin ang asukal sa dugo, mga pamamaraan sa pag-imbak ng mga materyales sa pagsusuri, atbp.);
- mga kahilingan sa pamamagitan (kabilang ang mga kahilingan para palitan ang sira o naglolokong mga device, atbp.) at sa pangkalahatan ay pamamahalaan ang lahat ng mga kahilingan sa suporta tungkol sa optimal na paggamit ng mga sistema at kahilingang lutasin ang mga problema habang nagkakaroon nito at panatilihin o palitan ang device.

Ipoproseso ng Pangangalaga ng Pasyenteng Customer ang mga kahilingan sa pamamagitan at impormasyon bawat araw ng taon, kabilang ang Mga Sabado, Linggo at mga pampublikong pista opisyal, sa mga sumusunod na balangkas ng oras:

Lunes hanggang Biyernes, 8.30 hanggang 19.30 (11 oras)

Sabado, 8.30 hanggang 17.30 (9 na oras)

Linggo/mga pampublikong pista opisyal, 8.30 hanggang 17.30 (9 na oras)

Kapag hindi gumagana ang Pangangalaga sa Customer, maaaring ma-record ang mga pasyente ng mensahe sa answerphone at muling kokontakin sa sandaling gumagana na ang serbisyo.



**METER:** ito ay isang device sa sumasailalim sa mga patakarang namamahala sa **WEEE na basurang** gawa sa domestikong lebel at dapat itapon sa **mga sentro ng pagreresiklo ng basura mula sa bahay** na awtorisado ng munisipalidad ng tirahan.

**MGA BATERYA:** ang mga baterya ay hindi kailanman dapat itapon kasama ng basura ng munisipalidad; sa halip, dapat itong hiwalay na itapon, sa mga lokal na punto ng pagkolekta, mga inorganisa **sa mga awtorisadong tindahan o direkta sa mga sentro ng pagreresiklo ng basura mula sa bahay.**

**MGA STRIP:** kung walang mga partikular na tagubiling ibinigay sa munisipalidad ng tirahan, maingat na alisin ang reagent strip na ginamit ng kasangkapan, kolektahin ito kasama ng mga iba sa isang ermetikong selyadong lalagyan, para maiwasan ang mga peligro ng kontaminasyon at, kapag puno na, itapon ang lalagyang ito kasama ng hindi nauring basura. Sa anumang kaso, laging sumangguni sa mga munisipal na patakaran na namamahala sa pagtapon ng basura.



**Biochemical Systems International S.p.A.**

Loc. Palazzo Del Pero, 23 - 52100 Arezzo (AR) - Italy

Tel. +39 0575984164 - [www.biosys.it](http://www.biosys.it)

P.IVA 01736580513

